



Держстат
Головне управління
статистики
у Волинській області
www.lutsk.ukrstat.gov.ua

ЕКСПРЕС-ВИПУСК

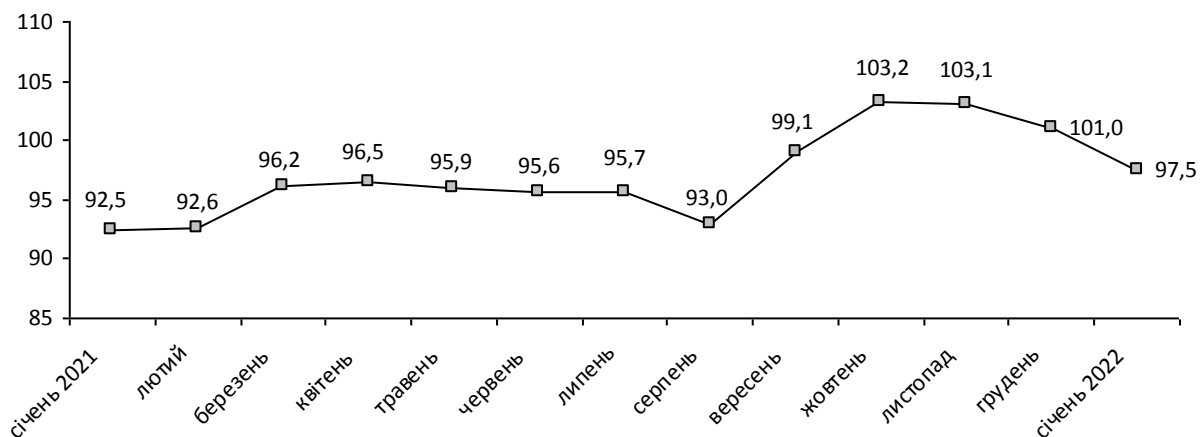
22.02.2022

Індекс сільськогосподарської продукції у Волинській області у січні 2022 року

У січні 2022р. індекс сільськогосподарської продукції порівняно із січнем 2021р. становив 97,5%.

Індекси сільськогосподарської продукції

(у % до відповідного періоду попереднього року, наростаючим підсумком)



Індекси сільськогосподарської продукції за категоріями виробників

(у % до відповідного періоду попереднього року)

	Січень 2022	Довідково:	
		2021 (попередні дані)	січень 2021
Господарства усіх категорій	97,5	101,0	92,5
у тому числі			
підприємства	99,8	104,3	90,9
господарства населення	95,3	97,2	94,1

Інформацію щодо рейтингу регіонів України у виробництві продукції сільськогосподарства наведено у додатку.

Географічне охоплення

Усі регіони України, крім тимчасово окупованої території Автономної Республіки Крим, м. Севастополя та частини тимчасово окупованих територій у Донецькій та Луганській областях.

Методологія та визначення

Індекс сільськогосподарської продукції характеризує рівень змін фізичного обсягу виробництва продукції сільського господарства, виробленого за періоди, що обрані для порівняння. Для розрахунку індексу використовуються обсяги продукції сільського господарства у постійних цінах.

Продукція сільського господарства у постійних цінах – вартість продукції рослинництва та тваринництва, виробленої упродовж певного періоду часу, у постійних цінах.

Розрахунки за січень – січень-травень проводяться на основі даних щодо продукції тваринництва, із січня-червня – на основі даних щодо продукції рослинництва та тваринництва.

Індекси сільськогосподарської продукції розраховуються по Україні в цілому та регіонах.

Методологія розрахунку: http://www.ukrstat.gov.ua/norm_doc/2020/355/355.pdf,
http://ukrstat.gov.ua/metod_polog/metod_doc/2019/311/311.pdf.

За постійні ціни прийняті середні ціни 2016 року.

Методологія розрахунку: http://ukrstat.gov.ua/metod_polog/metod_doc/2011/363/met_363_2011.zip.

Перегляд даних

Перегляд даних відбувається в разі зміни еталонного/базисного року та запровадження нових постійних цін. Крім того, попередні дані за рік переглядаються за результатами остаточних розрахунків продукції сільського господарства у постійних цінах, які оприлюднюються в травні наступного за звітним року.

**Рейтинги регіонів України у виробництві продукції сільського господарства
у січні 2022 року**

	Місця регіонів			Питома вага регіону у загальному обсязі, у %	Обсяг виробництва у розрахунку на 1 особу ¹ , грн
	за темпом виробництва	за обсягами виробництва	за обсягами виробництва на 1 особу		
Україна²	x	x	x	100,0	246
Вінницька	3	1	1	14,4	963
Волинська	12	9	4-5	4,2	418
Дніпропетровська	8	4	10	8,2	268
Донецька	21	12	22	3,1	77
Житомирська	19	7	6-7	4,7	399
Закарпатська	16	16	16	2,7	217
Запорізька	24	22	21	1,3	83
Івано-Франківська	15	10	11	3,5	265
Київська	20	3	3	8,7	495
Кіровоградська	7	19	14	2,1	240
Луганська	17	24	24	0,5	24
Львівська	1	8	18	4,5	183
Миколаївська	14	23	20	1,2	109
Одеська	13	21	23	1,6	68
Полтавська	10	5	4-5	5,6	418
Рівненська	9	14	12	2,8	249
Сумська	23	17	15	2,5	238
Тернопільська	5	13	8	3,0	296
Харківська	18	11	19	3,3	128
Херсонська	22	15	9	2,7	270
Хмельницька	6	6	6-7	4,8	399
Черкаська	2	2	2	10,6	922
Чернівецька	11	20	17	1,7	193
Чернігівська	4	18	13	2,3	243

¹ Показники щодо обсягу виробництва продукції сільського господарства на 1 особу населення розраховані за чисельністю середнього наявного населення за січень-листопад 2021 року. По Київській області ці розрахунки проведено без урахування чисельності населення у м.Києві.

² Без урахування тимчасово окупованої території АР Крим, м. Севастополя та частини тимчасово окупованих територій у Донецькій та Луганській областях.