



Держстат
Головне управління
статистики
у Волинській області
www.lutsk.ukrstat.gov.ua

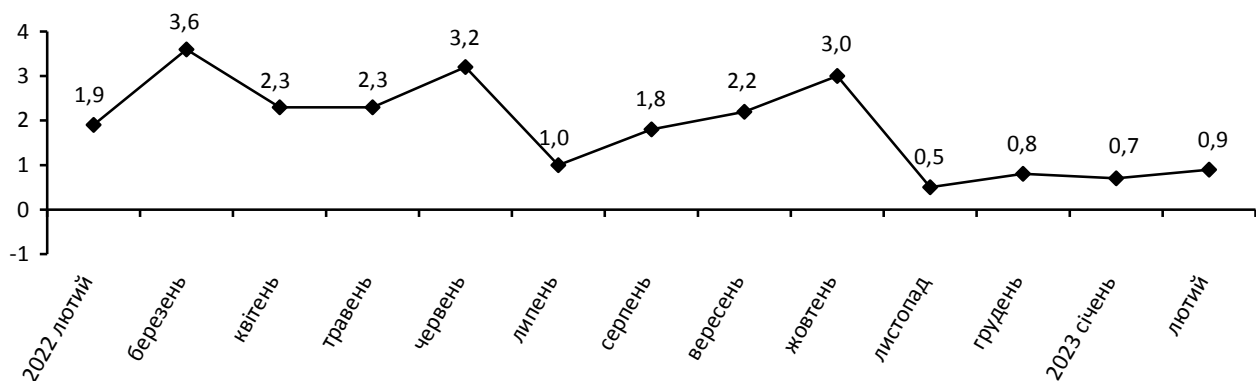
ЕКСПРЕС-ВИПУСК

15.03.2023

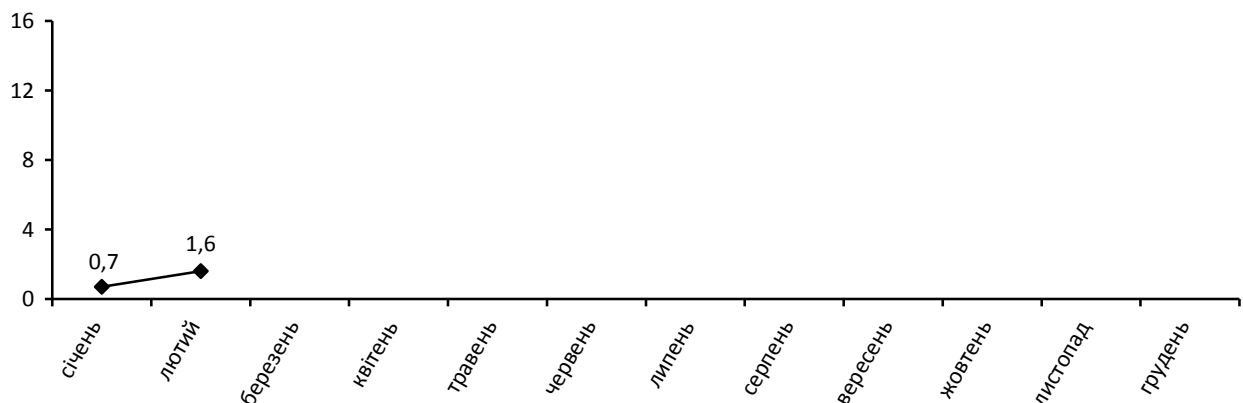
Індекси споживчих цін у Волинській області у лютому 2023 року

Споживчі ціни в області у лютому 2023р. порівняно з попереднім місяцем зросли на 0,9%, з початку року – на 1,6%, в Україні – на 0,7% та 1,5% відповідно.

Зміни споживчих цін
(у % до попереднього місяця)



Зміни споживчих цін у 2023 році
(у % до грудня попереднього року)



Зміни споживчих цін на товари та послуги

(відсотків)

	Лютий 2023 до	
	січня 2023	грудня 2022
Споживчі ціни	0,9	1,6
Продукти харчування та безалкогольні напої	1,4	2,3
Продукти харчування	1,4	2,3
хліб і хлібопродукти	1,6	2,4
хліб	1,9	3,2
макаронні вироби	0,6	1,3
м'ясо та м'ясопродукти	0,7	1,0
риба та продукти з риби	-2,7	-1,8
молоко	-0,3	1,4
сир і м'який сир (творог)	3,8	3,1
яйця	-5,2	-5,4
масло	1,4	-0,4
олія соняшникова	-1,5	-2,5
фрукти	3,7	7,0
овочі	16,1	26,5
цукор	0,9	-0,8
Безалкогольні напої	1,1	1,5
Алкогольні напої, тютюнові вироби	2,2	3,8
Одяг і взуття	-2,1	-6,5
Одяг	-2,2	-7,2
Взуття	-1,9	-5,5
Житло, вода, електроенергія, газ та інші види палива	0,1	0,4
Утримання та ремонт житла	0,7	4,0
Водопостачання	0,0	0,0
Прибирання сміття	0,0	0,0
Каналізація	0,0	0,0
Послуги з управління багатоквартирними будинками	0,0	0,7
Електроенергія	0,0	0,0
Природний газ	0,0	0,0
Гаряча вода, опалення	0,0	0,0
Предмети домашнього вжитку, побутова техніка та поточне утримання житла	1,7	1,8
Охорона здоров'я	2,2	7,4
Фармацевтична продукція, медичні товари та обладнання	2,7	5,6
Амбулаторні послуги	2,3	13,8
Транспорт	-2,5	-3,3
Паливо та мастила	-6,5	-8,7
Транспортні послуги	0,5	0,6
залізничний пасажирський транспорт	-0,4	0,7
автодорожній пасажирський транспорт	0,4	0,4
Зв'язок	1,2	1,9
Відпочинок і культура	1,2	1,2
Освіта	0,0	1,3
Ресторани та готелі	3,5	4,7
Різні товари та послуги	1,1	2,3

На споживчому ринку області у лютому ціни на продукти харчування та безалкогольні напої зросли на 1,4%. Найбільше (на 16,1%) подорожчали овочі. Підвищились ціни на сири, фрукти, рис, хліб, свинину, масло, кисломолочну продукцію, безалкогольні напої, цукор, м'ясо птиці, продукти переробки зернових, макаронні вироби на 3,8–0,6%. Водночас подешевшали сало, яловичина та телятина, яйця, риба та продукти з риби, соняшникова олія, сметана на 8,6–1,1%.

Ціни на алкогольні напої та тютюнові вироби підвищилися на 2,2%, зокрема, алкогольні напої – на 2,4%, тютюнові вироби – на 1,9%.

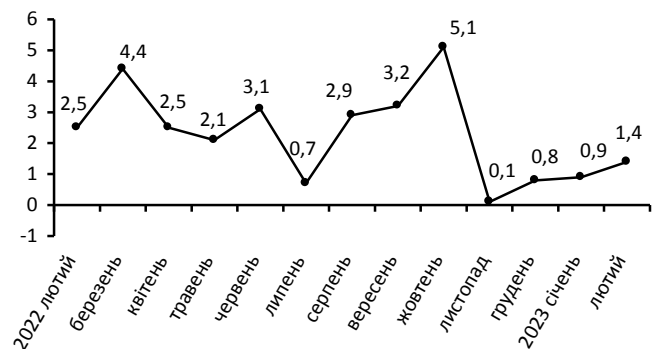
Одяг і взуття подешевшали на 2,1%, у т.ч. одяг – на 2,2%, взуття – на 1,9%.

Ціни на транспорт знизилися на 2,5% за рахунок здешевлення палива і мастил на 6,5%, проїзду в залізничному пасажирському транспорті – на 0,4%. Водночас подорожчав проїзд в автодорожньому пасажирському транспорті на 0,4%.

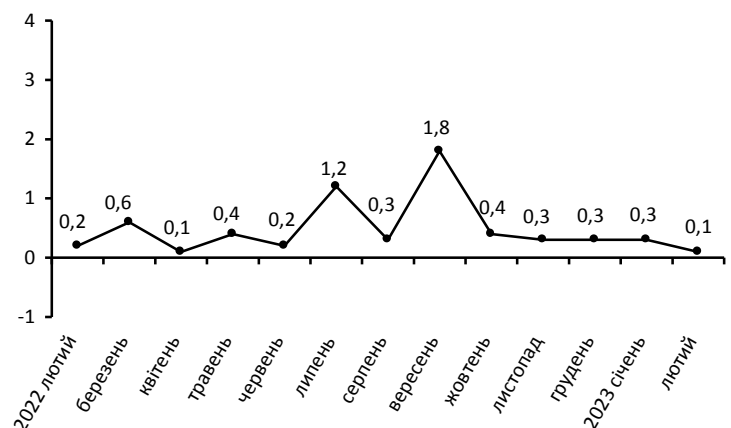
Зростання цін у сфері охорони здоров'я на 2,2% відбулося за рахунок подорожчання фармацевтичної продукції, медичних товарів та обладнання на 2,7%, амбулаторних послуг – на 2,3%.

У сфері зв'язку ціни зросли на 1,2%, що пов'язано з подорожчанням інтернету на 2,5% та мобільного зв'язку на 0,7%.

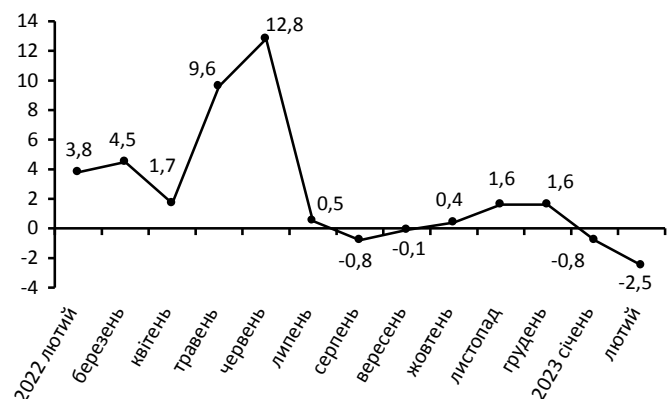
Зміни цін на продукти харчування та безалкогольні напої
(у % до попереднього місяця)



Зміни цін на житло, воду, електроенергію, газ та інші види палива
(у % до попереднього місяця)



Зміни цін на транспорт
(у % до попереднього місяця)



Географічне охоплення

Усі регіони України, крім тимчасово окупованої території Автономної Республіки Крим, м. Севастополя та частини тимчасово окупованих територій у Донецькій та Луганській областях.

Відбір міст здійснюється на державному рівні та є репрезентативним для розрахунку ІСЦ для кожного регіону країни. Спостереження за змінами споживчих цін (тарифів) не проводиться в сільській місцевості.

Методологія та визначення

Індекс споживчих цін (ІСЦ, інфляція) є показником зміни в часі цін і тарифів на товари та послуги, які купує населення для невиробничого споживання. Розраховується щомісячно на основі даних про ціни (одержуються органами державної статистики шляхом щомісячної реєстрації цін і тарифів на споживчому ринку) та даних національних рахунків щодо витрат домогосподарств на кінцеве споживання по країні в цілому з подальшим розподілом (за результатами вибіркового обстеження умов життя домогосподарств).

Методологія розрахунку: http://ukrstat.gov.ua/norm_doc/2021/310/310.pdf.

Перегляд даних

Перегляд даних, розрахованих і оприлюднених раніше, не здійснюється.

Довідка: тел. (0332) 785-179; e-mail: lutsk@lutsk.ukrstat.gov.ua

Більше інформації: <http://www.lutsk.ukrstat.gov.ua> (Статистична інформація/Економічна статистика/Ціни)

© Головне управління статистики у Волинській області, 2023