



Держстат  
Головне управління  
статистики  
у Волинській області  
[www.lutsk.ukrstat.gov.ua](http://www.lutsk.ukrstat.gov.ua)

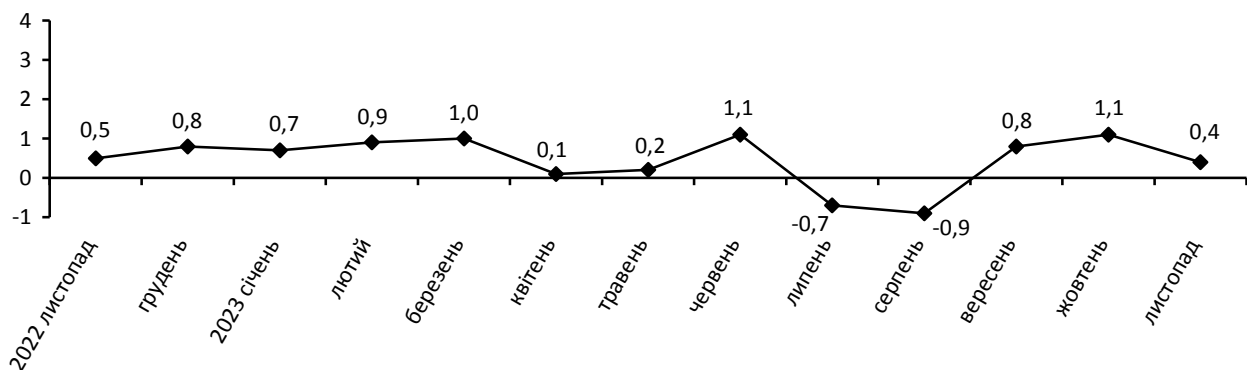
# ЕКСПРЕС-ВИПУСК

13.12.2023

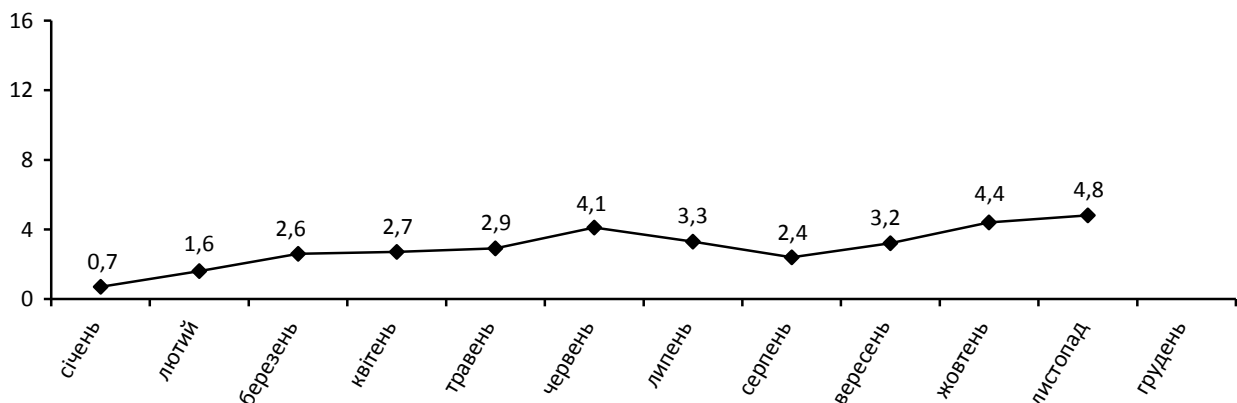
## Індекси споживчих цін у Волинській області у листопаді 2023 року

Споживчі ціни в області у листопаді 2023р. порівняно з попереднім місяцем зросли на 0,4%, з початку року – на 4,8%, в Україні – на 0,5% та 4,4% відповідно.

### Зміни споживчих цін (у % до попереднього місяця)



### Зміни споживчих цін у 2023 році (у % до грудня попереднього року)



## Зміни споживчих цін на товари та послуги

(відсотків)

	Листопад 2023 до	
	жовтня 2023	грудня 2022
<b>Споживчі ціни</b>	<b>0,4</b>	<b>4,8</b>
<b>Продукти харчування та безалкогольні напої</b>	<b>0,8</b>	<b>2,4</b>
Продукти харчування	0,9	2,0
хліб і хлібопродукти	0,7	2,4
хліб	1,1	8,9
макаронні вироби	-0,9	3,5
м'ясо та м'ясопродукти	-1,4	12,4
риба та продукти з риби	1,9	5,7
молоко	3,3	5,0
сир і м'який сир (творог)	2,8	5,5
яйця	-2,3	-25,1
масло	5,6	7,1
олія соняшникова	-3,7	-16,5
фрукти	-4,0	-6,4
овочі	18,1	0,7
цукор	-3,5	-4,1
Безалкогольні напої	-0,5	7,0
<b>Алкогольні напої, тютюнові вироби</b>	<b>-0,4</b>	<b>11,1</b>
<b>Одяг і взуття</b>	<b>-4,2</b>	<b>-4,0</b>
Одяг	-3,1	-2,2
Взуття	-5,8	-6,1
<b>Житло, вода, електроенергія, газ та інші види палива</b>	<b>0,1</b>	<b>13,7</b>
Утримання та ремонт житла	1,0	5,9
Водопостачання	0,0	0,0
Прибирання сміття	0,0	9,8
Каналізація	0,0	0,0
Послуги з управління багатоквартирними будинками	0,0	2,2
Електроенергія	0,0	69,7
Природний газ	0,0	0,0
Гаряча вода, опалення	0,0	0,0
<b>Предмети домашнього вжитку, побутова техніка та поточне утримання житла</b>	<b>-1,5</b>	<b>1,6</b>
<b>Охорона здоров'я</b>	<b>0,4</b>	<b>14,8</b>
Фармацевтична продукція, медичні товари та обладнання	0,4	11,8
Амбулаторні послуги	0,5	22,3
<b>Транспорт</b>	<b>0,9</b>	<b>3,4</b>
Паливо та мастила	2,9	6,9
Транспортні послуги	0,0	5,7
залізничний пасажирський транспорт	0,0	-0,3
автодорожній пасажирський транспорт	0,0	5,5
<b>Зв'язок</b>	<b>-0,9</b>	<b>3,1</b>
<b>Відпочинок і культура</b>	<b>-0,5</b>	<b>-1,2</b>
<b>Освіта</b>	<b>0,0</b>	<b>8,6</b>
<b>Ресторани та готелі</b>	<b>1,8</b>	<b>15,1</b>
<b>Різні товари та послуги</b>	<b>2,7</b>	<b>3,5</b>

На споживчому ринку області у листопаді ціни на продукти харчування та безалкогольні напої зросли на 0,8%. Найбільше (на 18,1%) подорожчали овочі. Підвищилися ціни на масло, яловичину та телятину, молоко, сири, рис, сало, рибу та продукти з риби, сметану, хліб на 5,6–1,1%. Водночас знизилися ціни на свинину, фрукти, соняшникову олію, цукор, продукти переробки зернових, яйця, м'ясо птиці, макаронні вироби, безалкогольні напої, кисломолочну продукцію на 5,7–0,4%.

Ціни на алкогольні напої та тютюнові вироби знизилися на 0,4%, в т.ч. алкогольні напої – на 0,8%.

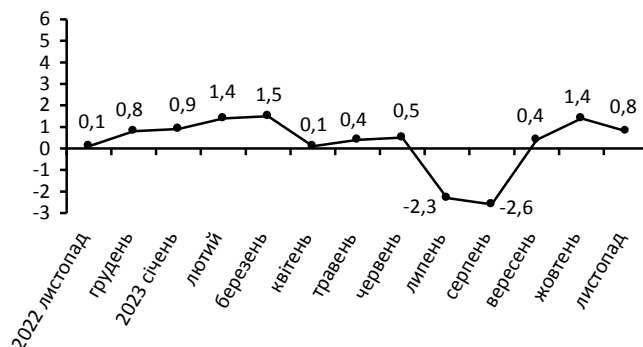
Одяг і взуття подешевшали на 4,2%, зокрема, взуття – на 5,8%, одяг – на 3,1%.

Зростання цін у сфері охорони здоров'я на 0,4% відбулося за рахунок підвищення цін на амбулаторні послуги на 0,5%, фармацевтичну продукцію, медичні товари та обладнання – на 0,4%.

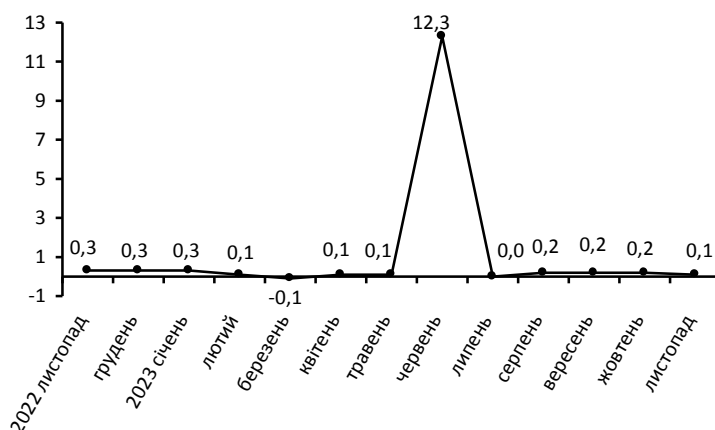
Ціни на транспорт зросли на 0,9% в основному через подорожчання палива і мастил на 2,9%.

У сфері зв'язку ціни знизилися на 0,9%, що пов'язано зі здешевленням телефонного та телефаксового обладнання на 4,0%.

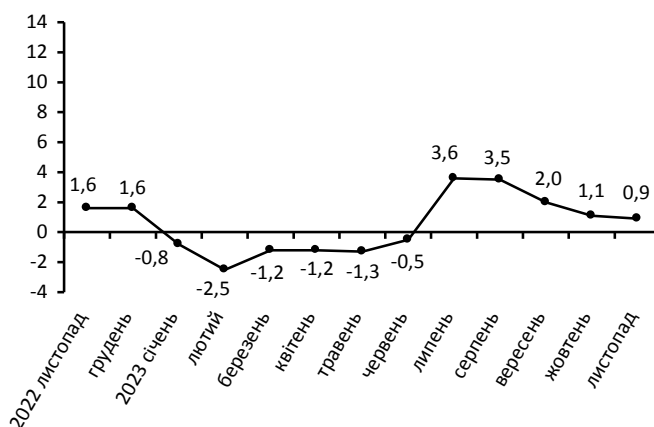
**Зміни цін на продукти харчування та безалкогольні напої**  
(у % до попереднього місяця)



**Зміни цін на житло, воду, електроенергію, газ та інші види палива**  
(у % до попереднього місяця)



**Зміни цін на транспорт**  
(у % до попереднього місяця)



### Географічне охоплення

Дані наведено без урахування тимчасово окупованих російською федерацією територій та частини територій, на яких ведуться (велися) бойові дії.

Відбір міст здійснюється на державному рівні та є репрезентативним для розрахунку ІСЦ для кожного регіону країни. Спостереження за змінами споживчих цін (тарифів) не проводиться в сільській місцевості.

### Основні показники

**Індекс споживчих цін** (ІСЦ, інфляція) є показником зміни в часі цін і тарифів на товари та послуги, які купує населення для невиробничого споживання. Розраховується щомісячно на основі даних про ціни (одержуються органами державної статистики шляхом щомісячної реєстрації цін і тарифів на споживчому ринку) та даних національних рахунків щодо витрат домогосподарств на кінцеве споживання по країні в цілому з подальшим розподілом (за результатами вибіркового обстеження умов життя домогосподарств).

### Методологія

Формування показників здійснюється за результатами державного статистичного спостереження «Зміни цін (тарифів) на споживчі товари (послуги)», методологія якого враховує загальні вимоги Конвенції 160 Міжнародної організації праці 1985 року (стаття 12), Резолюції з питань індексів споживчих цін, прийнятої на сімнадцятій міжнародній конференції статистики праці (2003), Регламенту (ЄС) № 2016/792 від 11 травня 2016 року, Виконавчого Регламенту Комісії (ЄС) № 2020/1148 від 31 липня 2020 року, а також «Керівництва щодо індексів споживчих цін: Поняття та методи», підготовленого Міжнародним валютним фондом, Міжнародною організацією праці, Статистичним бюро Європейської спільноти (Євростатом), Європейською економічною комісією Організації Об'єднаних Націй, Організацією економічного співробітництва і розвитку (ОЕСР) та Світовим банком (2020).

Методологічні положення: [https://www.ukrstat.gov.ua/norm\\_doc/2021/310/310.pdf](https://www.ukrstat.gov.ua/norm_doc/2021/310/310.pdf).

### Перегляд даних

Перегляд даних, розрахованих і оприлюднених раніше, не здійснюється.

Довідка: тел. (0332) 785-179; e-mail: [lutsk@lutsk.ukrstat.gov.ua](mailto:lutsk@lutsk.ukrstat.gov.ua)

Більше інформації: <http://www.lutsk.ukrstat.gov.ua> (Статистична інформація/Економічна статистика/Ціни)

© Головне управління статистики у Волинській області, 2023