



### ІНДЕКСИ СПОЖИВЧИХ ЦІН

у Волинській області у жовтні 2025 року

Головне управління статистики  
у Волинській області

[www.lutsk.ukrstat.gov.ua](http://www.lutsk.ukrstat.gov.ua)

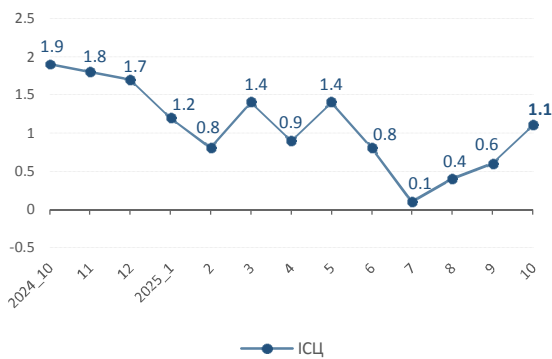
[lutsk@lutsk.ukrstat.gov.ua](mailto:lutsk@lutsk.ukrstat.gov.ua)

+38 (0332) 78 56 70

Споживчі ціни в області у жовтні 2025р. порівняно з попереднім місяцем зросли на 1,1%, з початку року – на 9,0%, в Україні – на 0,9% та 7,3% відповідно.

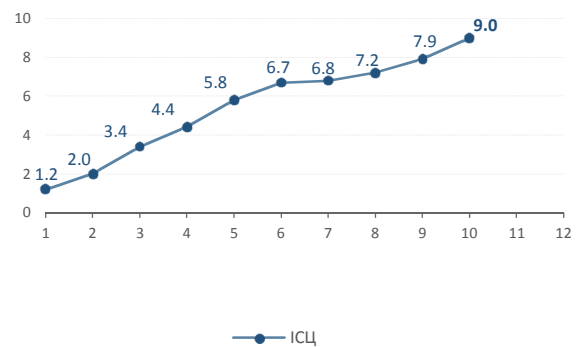
#### Зміни споживчих цін

у % до попереднього місяця



#### Зміни споживчих цін у 2025 році

у % до грудня попереднього року



#### Зміни споживчих цін на товари та послуги

(відсотків)

	Жовтень 2025 до	
	вересня 2025	грудня 2024
<b>Споживчі ціни</b>	<b>1,1</b>	<b>9,0</b>
<b>Продукти харчування та безалкогольні напої</b>	<b>2,2</b>	<b>12,4</b>
Продукти харчування	2,3	12,3
хліб і хлібопродукти	1,5	13,4
хліб	0,8	16,1
макаронні вироби	1,5	8,3
м'ясо та м'ясопродукти	2,0	24,4
риба та продукти з риби	1,3	14,1
молоко	-0,5	6,4
сир і м'який сир	3,5	9,1
яйця	18,1	-6,6
масло	0,8	5,3
олія соняшникова	1,1	11,9
фрукти	-4,9	23,6
овочі	24,2	-31,7
цукор	-3,1	0,4
Безалкогольні напої	0,8	14,5
<b>Алкогольні напої, тютюнові вироби</b>	<b>0,2</b>	<b>16,5</b>
<b>Одяг і взуття</b>	<b>1,8</b>	<b>5,8</b>
Одяг	1,1	6,9
Взуття	2,5	4,4
<b>Житло, вода, електроенергія, газ та інші види палива</b>	<b>0,0</b>	<b>1,3</b>
Утримання та ремонт житла	0,1	5,1
Водопостачання	0,0	0,0

	Жовтень 2025 до	
	вересня 2025	грудня 2024
Прибирання сміття	0,0	3,5
Каналізація	0,0	0,0
Послуги з управління багатоквартирними будинками	0,0	1,7
Електроенергія	0,0	0,0
Природний газ	0,0	0,0
Гаряча вода, опалення	0,0	0,0
<b>Предмети домашнього вжитку, побутова техніка та поточне утримання житла</b>	<b>-0,3</b>	<b>2,4</b>
<b>Охорона здоров'я</b>	<b>0,1</b>	<b>7,9</b>
Фармацевтична продукція, медичні товари та обладнання	-0,7	7,1
Амбулаторні послуги	1,7	11,1
<b>Транспорт</b>	<b>0,0</b>	<b>5,4</b>
Паливо та мастила	0,1	4,7
Транспортні послуги	1,1	15,8
залізничний пасажирський транспорт	-4,3	5,5
автодорожній пасажирський транспорт	1,6	17,5
<b>Зв'язок</b>	<b>0,0</b>	<b>13,8</b>
<b>Відпочинок і культура</b>	<b>-1,4</b>	<b>-1,5</b>
<b>Освіта</b>	<b>0,0</b>	<b>7,8</b>
<b>Ресторани та готелі</b>	<b>3,5</b>	<b>12,8</b>
<b>Різні товари та послуги</b>	<b>0,2</b>	<b>0,2</b>

На споживчому ринку області у жовтні ціни на продукти харчування та безалкогольні напої зросли на 2,2%. Найбільше підвищилися ціни на овочі, яйця, сало (на 24,2–11,6%). Подорожчали яловичина і телятина, сири, сметана, продукти переробки зернових, кисломолочна продукція, свинина, м'ясо птиці, макаронні вироби, риба та продукти з риби, соняшникова олія, рис, хліб, масло, безалкогольні напої на 5,0–0,8%. Водночас подешевшали фрукти, цукор, молоко на 4,9–0,5%.

Ціни на алкогольні напої та тютюнові вироби зросли на 0,2%, що пов'язано з подорожчанням тютюнових виробів на 0,5%.

Одяг і взуття подорожчали на 1,8%, в т.ч. взуття – на 2,5%, одяг – на 1,1%.

Підвищення цін у сфері охорони здоров'я на 0,1% відбулося за рахунок подорожчання послуг лікарень та амбулаторних послуг на 2,0% та 1,7% відповідно.

Серед транспортних послуг спостерігалось підвищення вартості проїзду в автодорожньому пасажирському транспорті на 1,6%. Разом з тим проїзд в залізничному пасажирському транспорті подешевшав на 4,3%.

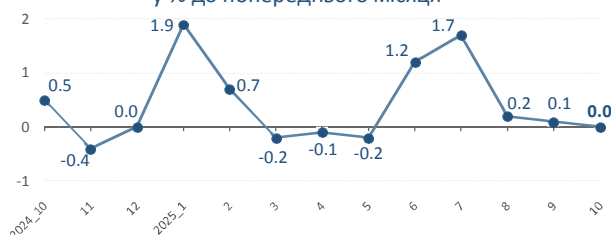
**Зміни цін на продукти харчування та безалкогольні напої**  
у % до попереднього місяця



**Зміни цін на житло, воду, електроенергію, газ та інші види палива**  
у % до попереднього місяця



**Зміни цін на транспорт**  
у % до попереднього місяця



### **Географічне охоплення**

Дані наведено без урахування тимчасово окупованих російською федерацією територій та частини територій, на яких ведуться (велися) бойові дії.

Відбір міст здійснюється на державному рівні та є репрезентативним для розрахунку ІСЦ для кожного регіону країни. Спостереження за змінами споживчих цін (тарифів) не проводиться в сільській місцевості.

### **Основні показники**

**Індекс споживчих цін** (ІСЦ, інфляція) є показником зміни в часі цін і тарифів на товари та послуги, які купує населення для невиробничого споживання. Розраховується щомісячно на основі даних про ціни (одержуються органами державної статистики шляхом щомісячної реєстрації цін і тарифів на споживчому ринку) та даних національних рахунків щодо витрат домогосподарств на кінцеве споживання по країні в цілому з подальшим розподілом (за результатами вибіркового обстеження умов життя домогосподарств).

### **Методологія**

Формування показників здійснюється за результатами державного статистичного спостереження "Зміни цін (тарифів) на споживчі товари (послуги)", методологія якого враховує загальні вимоги Конвенції 160 Міжнародної організації праці 1985 року (стаття 12), Резолюції з питань індексів споживчих цін, прийнятої на сімнадцятій міжнародній конференції статистиків праці (2003), Регламенту (ЄС) № 2016/792 від 11 травня 2016 року, Виконавчого Регламенту Комісії (ЄС) № 2020/1148 від 31 липня 2020 року, а також "Керівництва щодо індексів споживчих цін: Поняття та методи", підготовленого Міжнародним валютним фондом, Міжнародною організацією праці, Статистичним бюро Європейської спільноти (Євростатом), Європейською економічною комісією Організації Об'єднаних Націй, Організацією економічного співробітництва і розвитку (ОЕСР) та Світовим банком (2020).

Методологічні положення: [https://www.ukrstat.gov.ua/norm\\_doc/2021/310/310.pdf](https://www.ukrstat.gov.ua/norm_doc/2021/310/310.pdf).

### **Перегляд даних**

Перегляд даних, розрахованих та оприлюднених раніше, не здійснюється.

Довідка: тел. (0332) 28-51-79, e-mail: [lutsk@lutsk.ukrstat.gov.ua](mailto:lutsk@lutsk.ukrstat.gov.ua)

Більше інформації: <http://www.lutsk.ukrstat.gov.ua/cini.html>

© Головне управління статистики у Волинській області, 2025