



### ЗОВНІШНЯ ТОРГІВЛЯ ТОВАРАМИ

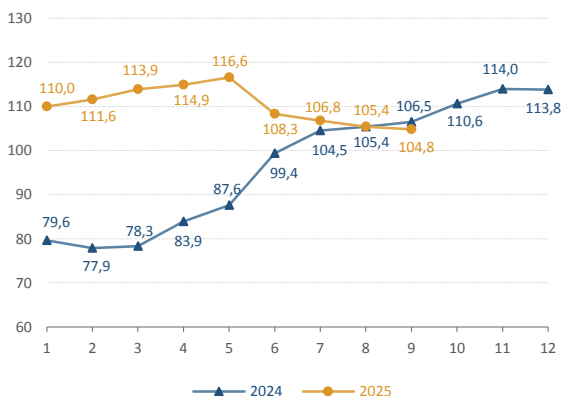
У Волинській області за січень–вересень 2025 року

За січень–вересень 2025р. експорт товарів становив 900,1 млн дол. США, або 104,8% порівняно із січнем–вереснем 2024р., імпорт – 1830,6 млн дол. США, або 106,5%. Негативне сальдо складало 930,5 млн дол. США (за січень–вересень 2024р. також негативне – 859,4 млн дол. США).

Коефіцієнт покриття експортом імпорту становив 0,49 (за січень–вересень 2024р. – 0,50). Зовнішньоторговельні операції проводились із партнерами із 121 країни світу.

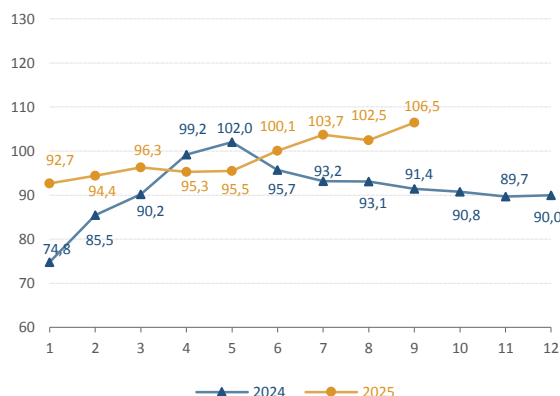
#### Темпи зростання (зниження) експорту товарів

у % до відповідного періоду попереднього року,  
наростаючим підсумком



#### Темпи зростання (зниження) імпорту товарів

у % до відповідного періоду попереднього року,  
наростаючим підсумком



Більше інформації щодо географічної та товарної структури зовнішньої торгівлі наведено в додатках.

#### Методологія та визначення

**Експорт товарів** – це митний режим, відповідно до якого українські товари випускаються для вільного обігу за межами митної території України без зобов'язань щодо їх зворотного ввезення.

**Імпорт товарів** – це митний режим, згідно з яким іноземні товари після сплати всіх митних платежів, установлених законами України на імпорт цих товарів, та виконання всіх необхідних митних формальностей випускаються для вільного обігу на митній території України.

Формування показників здійснюється за результатами державного статистичного спостереження "Зовнішня торгівля товарами", методологія якого базується на рекомендаціях ООН: Статистика міжнародної торгівлі товарами: концепції та визначення; Статистика міжнародної торгівлі товарами: Керівництво для упорядників (IMTS 2010-СМ), а також ураховує положення Регламенту ЄС від 27 листопада 2019 року № 2019/2152 Європейського Парламенту та Ради щодо європейської статистики підприємств; Регламенту ЄС від 22 жовтня 2008 року № 1099/2008 щодо статистики енергетики.

Джерелами інформації є адміністративні дані Державної митної служби України (митні декларації), НАК "Нафтогаз України" (щодо обсягів експорту та імпорту газу природного), Міненерго (щодо обсягів імпорту нафти сирової трубопровідним транспортом), а також статистичні дані за формою звітності № 14-ЗЕЗ (квартальна) (щодо експорту-імпорту товарів, придбаних у портах).

Облік товарів здійснюється на момент, коли вони ввозяться в межі або вивозяться за межі економічної території України. Межі статистичної території країни збігаються з її економічною територією.

Для обліку експорту-імпорту товарів застосовується Українська класифікація товарів зовнішньоекономічної діяльності (УКТ ЗЕД):

<https://zakon.rada.gov.ua/laws/show/2697%D0%B0-20#n2>.

Статистична вартість розраховується шляхом перерахунку вартості товарів у долари США за курсом, установленим НБУ на день оформлення митних декларацій. Для товарів, які подаються за статистичним звітом, перерахунок вартості товарів у долари США здійснюється за середньоквартальним курсом, розрахованим на основі щоденних офіційних курсів валют, установлених НБУ.

Методологічні положення: [https://www.ukrstat.gov.ua/norm\\_doc/2022/449/449.pdf](https://www.ukrstat.gov.ua/norm_doc/2022/449/449.pdf).

#### **Перегляд даних**

Інформація щодо статистики зовнішньої торгівлі товарами оприлюднюється щомісячно та є оперативною.

Оновлення даних здійснюється щомісячно відповідно до змін у митних деклараціях. У цьому експрес-випуску уточнено дані за попередній звітний період. Остаточне уточнення даних проводиться в червні наступного за звітним року.

Довідка: тел. (0332) 28-26-75, e-mail: [lutsk@lutsk.ukrstat.gov.ua](mailto:lutsk@lutsk.ukrstat.gov.ua)

Більше інформації: <http://www.lutsk.ukrstat.gov.ua/zovn.html>

© Головне управління статистики у Волинській області, 2025

### Географічна структура зовнішньої торгівлі товарами в січні–вересні 2025 року

	Експорт			Імпорт			Сальдо
	тис. дол. США	у % до січня– вересня 2024	у % до загаль- ного обсягу	тис. дол. США	у % до січня– вересня 2024	у % до загаль- ного обсягу	
<b>Усього</b>	<b>900055,7</b>	<b>104,8</b>	<b>100,0</b>	<b>1830586,7</b>	<b>106,5</b>	<b>100,0</b>	<b>–930531,0</b>
у тому числі							
Австрія	19447,2	119,8	2,2	25933,7	395,2	1,4	–6486,5
Бельгія	19950,5	104,3	2,2	13618,6	82,6	0,7	6331,9
Болгарія	4716,0	66,7	0,5	18985,5	106,4	1,0	–14269,5
Греція	12699,1	292,4	1,4	17538,6	33,1	1,0	–4839,5
Данія	1934,7	55,6	0,2	25012,7	663,5	1,4	–23078,0
Естонія	1564,1	125,4	0,2	4592,6	78,6	0,3	–3028,5
Єгипет	45545,9	109,1	5,1	2062,0	66,1	0,1	43483,9
Ізраїль	5218,7	202,3	0,6	33474,5	235,0	1,8	–28255,8
Індонезія	105,1	–	0,0	2298,4	217,1	0,1	–2193,3
Ірландія	1042,5	11,3	0,1	3160,5	137,6	0,2	–2118,0
Ісландія	37,0	206,3	0,0	1648,0	110,0	0,1	–1611,0
Іспанія	9057,9	73,2	1,0	17630,0	98,8	1,0	–8572,1
Італія	60697,1	209,8	6,7	33695,6	155,6	1,8	27001,5
Казахстан	14321,2	121,3	1,6	357,4	–	0,0	13963,8
Канада	1608,2	159,2	0,2	6465,0	171,6	0,4	–4856,8
Китай	2682,5	213,3	0,3	124373,9	96,4	6,8	–121691,4
Латвія	5552,2	68,5	0,6	3097,7	76,8	0,2	2454,5
Литва	12019,9	92,6	1,3	176341,7	152,9	9,6	–164321,8
Нідерланди	16660,6	49,5	1,9	23281,7	133,7	1,3	–6621,1
Німеччина	259334,3	88,8	28,8	235880,7	145,7	12,9	23453,6
Польща	168526,0	142,9	18,7	293583,9	71,5	16,0	–125057,9
Португалія	711,2	72,8	0,1	896,4	70,2	0,0	–185,2
Республіка Корея	–	–	–	63398,7	175,6	3,5	–63398,7
Республіка Молдова	19311,3	106,2	2,1	614,1	108,7	0,0	18697,2
Румунія	16215,7	90,3	1,8	48910,1	61,6	2,7	–32694,4
Словаччина	21279,0	115,0	2,4	44246,3	42,9	2,4	–22967,3
Сполучене Королівство Великої Британії та Північної Ірландії	38995,2	114,9	4,3	53265,3	116,6	2,9	–14270,1
США	737,0	102,0	0,1	101528,8	126,7	5,5	–100791,8
Туніс	7223,2	1531,9	0,8	2953,3	122	0,2	4269,9
Туреччина	43467,7	197,7	4,8	11139,9	57,8	0,6	32327,8
Угорщина	12701,4	83,6	1,4	142760,2	84,1	7,8	–130058,8
Франція	10543,8	125,2	1,2	134562,7	418,7	7,4	–124018,9
Чехія	15417,8	112,6	1,7	28416,1	117,9	1,6	–12998,3
Швейцарія	11973,4	74,8	1,3	3933,1	79,6	0,2	8040,3
Швеція	1346,3	84,8	0,1	45594,4	162,8	2,5	–44248,1
Японія	207,3	14,6	0,0	26588,3	121	1,5	–26381,0
Довідково:							
Країни ЄС	677340,4	100,0	75,3	1346563,9	103,9	73,6	–669223,5

## Товарна структура зовнішньої торгівлі в січні–вересні 2025 року

Назва товарів	Розділ та код УКТ ЗЕД	Експорт			Імпорт		
		тис. дол. США	у % до січня–вересня 2024	у % до загального обсягу	тис. дол. США	у % до січня–вересня 2024	у % до загального обсягу
<b>Усього</b>		<b>900055,7</b>	<b>104,8</b>	<b>100,0</b>	<b>1830586,7</b>	<b>106,5</b>	<b>100,0</b>
у тому числі							
Живі тварини; продукти тваринного походження	I	30059,0	119,1	3,3	44016,6	100,7	2,4
Продукти рослинного походження	II	207851,9	77,5	23,1	14822,5	169,8	0,8
у тому числі							
зернові культури	10	46289,2	36,1	5,1	70,2	47,0	0,0
Жири та олії тваринного або рослинного походження	III. 15	44036,5	144,2	4,9	2941,4	153,9	0,2
Готові харчові продукти	IV	38252,6	110,9	4,3	25229,8	104,0	1,4
Мінеральні продукти	V	966,2	162,5	0,1	418105,9	80,5	22,8
у тому числі							
палива мінеральні; нафта і продукти її перегонки	27	7,6	24,7	0,0	416177,9	80,7	22,7
Продукція хімічної та пов'язаних з нею галузей промисловості	VI	3761,2	150,2	0,4	61613,1	99,1	3,4
у тому числі							
добрива	31	–	–	–	28915,0	117,6	1,6
Полімерні матеріали, пластмаси та вироби з них	VII	18093,0	129,5	2,0	124149,3	98,2	6,8
Шкури необроблені, шкіра вичинена	VIII	634,3	103,8	0,1	3211,6	46,8	0,2
Деревина і вироби з деревини	IX	193942,2	119,8	21,5	20684,6	107,0	1,1
Маса з деревини або інших волокнистих целюлозних матеріалів	X	15395,8	127,6	1,7	30605,7	104,6	1,7
Текстильні матеріали та текстильні вироби	XI	11365,9	119,5	1,3	25559,2	68,7	1,4
Взуття, головні убори, парасольки	XII	544,7	83,1	0,1	3843,3	70,7	0,2
Вироби з каменю, гіпсу, цементу	XIII	117,4	55,0	0,0	4707,4	132,2	0,3
Перли природні або культивовані, дорогоцінне або напівдорогоцінне каміння	XIV	7,6	146,8	0,0	16,3	57,3	0,0

## Продовження додатка 2

Назва товарів	Розділ та код УКТ ЗЕД	Експорт			Імпорт		
		тис. дол. США	у % до січня–вересня 2024	у % до загального обсягу	тис. дол. США	у % до січня–вересня 2024	у % до загального обсягу
Недорогоцінні метали та вироби з них	XV	21056,0	68,0	2,3	46317,3	118,0	2,5
у тому числі							
чорні метали	72	474,3	4,7	0,1	20851,6	113,4	1,2
вироби з чорних металів	73	10011,7	71,0	1,1	9084,3	136,9	0,5
Машини, обладнання та механізми; електротехнічне обладнання	XVI	241730,2	116,4	26,9	270384,6	123,5	14,8
реактори ядерні, котли, машини	84	29571,0	149,8	3,3	114232,2	111,1	6,2
електричні машини	85	212159,2	112,9	23,6	156152,4	134,4	8,6
Засоби наземного транспорту, літальні апарати, плавучі засоби	XVII	259,3	36,9	0,0	703142,6	127,7	38,4
у тому числі							
засоби наземного транспорту крім залізничного	87	250,9	42,8	0,0	701219,9	128,3	38,3
Прилади та апарати оптичні, фотографічні	XVIII	64,9	104,8	0,0	14447,2	283,1	0,8
Різні промислові товари	XX	71917,0	121,4	8,0	11893,4	96,3	0,6
у тому числі							
меблі	94	69428,7	121,5	7,7	9577,4	109,1	0,5
Твори мистецтва	XXI. 97	–	–	–	0,6	–	0,0
Товари, придбані в портах		–	–	–	4004,7	107,6	0,2

**Примітка.** В окремих випадках сума складових може не дорівнювати підсумку у зв'язку з округленням даних.